

OTROS MECANISMOS DE TRANSMISION



ENDEMIAS DE CHAGAS ENFERMEDAD DE CHAGAS

1. INTRODUCCION

El ser humano siempre estuvo expuesto a distintos elementos agresores que perjudican su estado de salud.

Algunos de estos elementos (bacterias, parásitos, virus), afectan individualmente, pero en ciertas circunstancias, por distintas razones ó diferentes elementos intermediarios el agente causal de las enfermedades, afecta colectivamente a poblaciones, como sucede con la Enfermedad de Chagas, que se convierte en transmisible y llega a ser la Endemia más importante de la República Argentina.

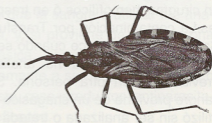
Muchas enfermedades transmisibles fueron controladas, es de decir, reducidas en su magnitud ó erradicadas.

La Enfermedad de Chagas, por los distintos mecanismos de transmisión que tiene, de, pasar de una

persona enferma a otra, conserva toda su intensidad.

Anteriormente, hemos expuesto sobre el mecanismo principal de la transmisión de la Enfermedad de Chagas, cual es la Vinchuca. Por eso continuamos en esta presentación, con los otros mecanismos de transmisión de la enfermedad. Eso sí, son de incumbencia profesional, cuando existe un parto o cuando propone una transusión de sangre.

En el conocimiento de estos mecanismos, esta el secreto de la prevención para no adquirir o transmitir la infección de Chagas.



2. OTROS MECANISMOS DE TRANSMISION DE LA ENFERMEDAD DE CHAGAS

La principal característica que tiene la Enfermedad de Chagas, es que es transmisible.

El agente natural de transmisión es un insecto hematófago (que se alimenta solamente de sangre), el Triatoma Infestans, conocido vulgarmente como Vinchuca.

La Enfermedad de Chagas desde el siglo pasado, se ha ido difundiendo y extendiendo a todo el Territorio alcanzando los Centros Urbanos y Periurbanos. Tanto emigraba la presencia del infectado chagásico hizo que se fueran incorporando otros medios de transmisión de la Enfermedad como son:

La Transfusión Sanguínea:

La utilización de Transfusión de Sangre, ha ido en constante aumento, por nuevas razones terapéuticas determinadas por los médicos que trabajan fundamentalmente en urgencias, en cirugías, hemofílicos ó en trasplantes. La contaminación por Transfusión Sanguínea se produce cuando se utiliza sangre infectada no analizada previamente en otra persona. Si la sangre proviene de un chagásico y se utilizó sin ser analizada o tratada pre-

viamente, en ese acto se transmitió la Enfermedad de Chagas.

Ya en el año 1939, el Dr. Salvador Mazza advirtió sobre esta forma de transmisión en nuestro país.

Se ha observado que los individuos con serología positiva son portadores de parásitos en sangre.

Estudios realizados demuestran que por vía de transfusión de sangre, un **12 % al 14 % de las transfusiones** realizadas, terminan en la transmisión de la Enfermedad de Chagas a los que reciben sangre.

Si la sangre proviene de un chagásico y se utilizó sin ser analizada o tratada previamente, en ese acto se transmitió la Enfermedad de Chagas.



Madre Embarazada Chagásica:

La cantidad de Madres que adquieren la Enfermedad de Chagas también se incrementa en proporción del crecimiento de la Endemia.

No olvidar que la **Enfermedad de Chagas no tiene diferencia de sexo. (varón o mujer) ó de edad**, en cualesquiera de las distintas formas de transmisión. Con una Madre embarazada que presenta la Enfermedad de Chagas la situación es distinta pues aún no se puede impedir que la enfermedad se transmita al



feto. Tampoco corresponde por ese motivo practicar el aborto. Lo que corresponde es analizar sistemáticamente a toda mujer embarazada, para comprobar si tiene la enfermedad de Chagas.

En caso que el análisis presente

resultados positivos, el médico encargado del parto tomará los recaudos necesarios y la transmisión de la infección chagásica perderá trascendencia.

Tener presente que no todas las madres chagásicas transmiten la infección al hijo. **En distintas maternidades, las cifras van del 9 % al 14 %.**

En Córdoba fue encontrado el

porcentaje más alto: 28 %. En general la zona endémica el porcentaje es más alto que en áreas urbanas.

Otro dato del porque es importante estudiar al niño en el momento del parto, es porque si se realiza luego de que el niño va a su casa, sobre todo el de zona endémica, no está exento de infectarse a través de la Vinchuca.

También se debe destacar que la transmisión de la madre chagásica puede producirse durante la fase aguda ó crónica de la Enfermedad de Chagas.

Este hecho es tan cierto que no solamente los análisis de sangre dieron resultado positivo, sino que también se hallaron en circulación, los pa-

Las Madres Embarazadas Chagásicas Y los Dadores Voluntarios De Sangre, Son Transmisores Involuntarios, Que Aumenta el Riesgo de Transmisión de la Enfermedad de Chagas

rásitos que produce la enfermedad.

3. QUE MEDIDAS PREVENTIVAS SE PUEDEN TOMAR

Ante la transfusión sanguínea, recabar que la sangre a utilizar fue analizada, y, si proviene de una persona chagásica, preguntar si fue tratada previamente a su uso, ya que existen en este caso productos antiparasitarios eficaces.

En el caso de la madre embarazada, exigir el análisis de sangre que corresponde, a fin de determinar si esa madre presenta la Enfermedad de Chagas. En caso positivo, recordar el médico que contemple estudiar al niño en el momento del parto, a fin de tomar los recaudos terapéuticos correspondientes al cuadro clínico de la Enfermedad de Chagas.

Recordar Que las Medidas Precautorias, Reducen los Riesgos de " Transmisión " de la Enfermedad de Chagas

Las Madres Embarazadas Chagásicas Y los Dadores Voluntarios De Sangre, Son Transmisores Involuntarios, Que Aumentan el Riesgo de Transmisión de la Enfermedad de Chagas




SERVICIOS DE LA FUNDACION

LABORATORIO:

De Lunes a Viernes:
de **08:30 a 10:30 hs.** sin turno previo.
Concurrir en ayunas.

ATENCION MEDICA:

Solicitar turno telefónico:
T.E. 4 305-1110 ó personalmente en la FUNDACION.

 **FUNDACION DE LUCHA CONTRA LA ENFERMEDAD DE CHAGAS**

**PEDRO ECHAGÜE 1265 / CAPITAL FEDERAL
(C.P.1130) - TEL.011-4305-1125/ FAX.: 011-4304-5867**

OBRAS SOCIALES - EMPRESAS:

Los pacientes con cobertura Obra Social o Empresarial que deseen recibir asistencia, deben concurrir con las órdenes de atención que requieran, debidamente autorizadas.

Pacientes del Interior del País:

Toda persona del interior del país, que desee ser atendida en la Fundación, sugerimos pedir turno previo a los efectos de tomar las medidas tendientes a brindarle el servicio en el menor tiempo posible. Consultar por carta o telefónicamente para su atención en su provincia.